

Web版 “飲みきるミカタ” 支援関係者用 活用の手引き

2020.7.30版

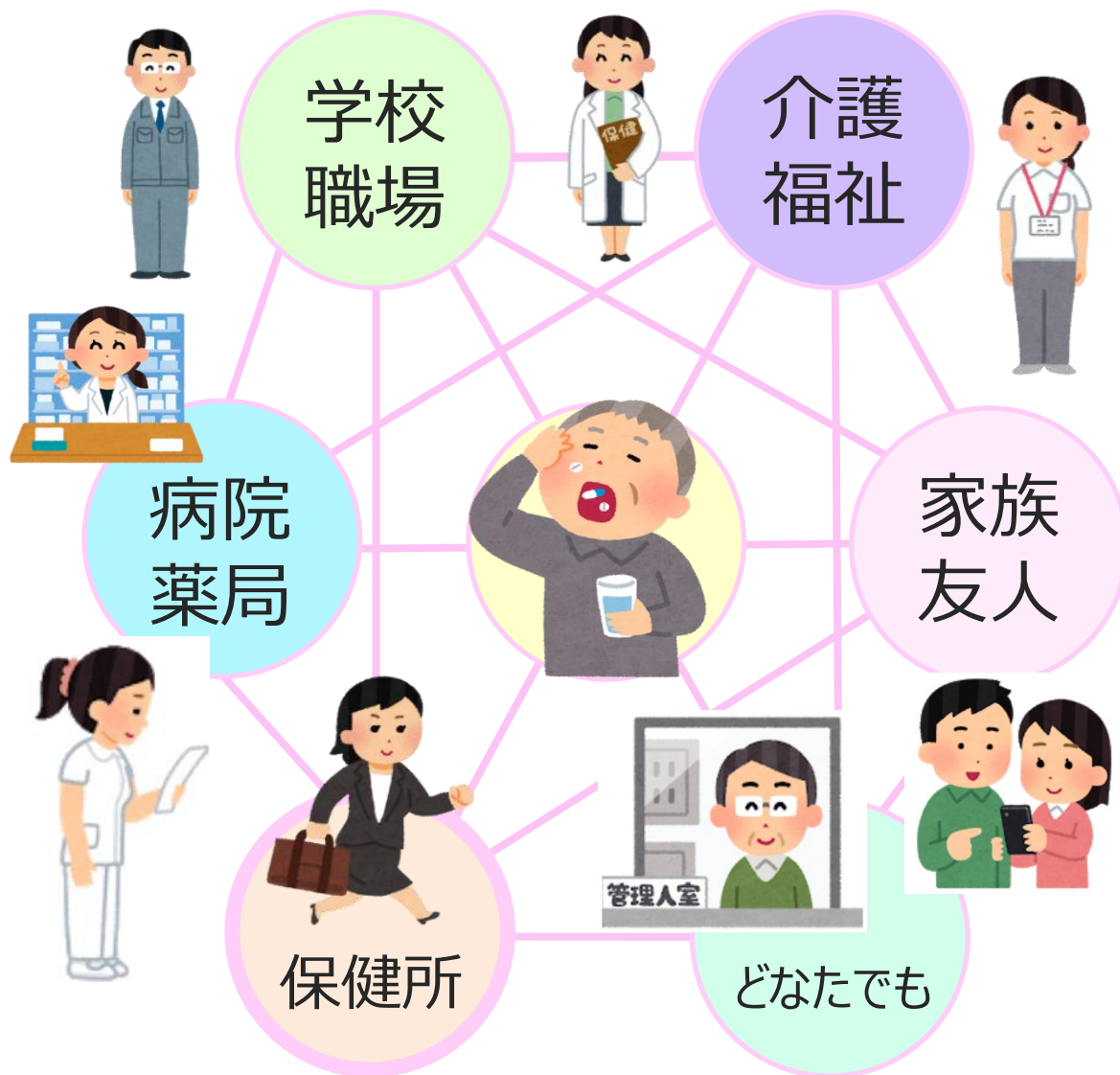
スライド

✿ 設定・利用方法 (2～14)

✿ 問い合わせ先 (15)

“飲みきるミカタ”は、
結核の治療をされる方、支援者、結核の情報を結ぶ
コミュニケーション・ネットワーク・ツールです。

“飲みきるミカタ” イメージ



患者と
支援者が
双方向に
つながります

支援者登録①

➤ 下記2点を結核研究所※にお知らせ下さい。

(※ 浦川 urakawa@jata.or.jp)

① 患者に伝えた (患者の設定画面で入力した) 支援者メールアドレス

(患者用手引き、スライド11枚目)

② 支援者のお名前 : 交流欄の画面に表示するものです。
苗字と職種・保健所名などとする事も可能です。

➤ 支援者用のパスワードをお知らせします。

: 登録後、担当者の方に変更をしていただきます。

支援者2

支援者登録②

(支援者パスワードを受け取ってから)
下のQRコードの読み取り
もしくは
URLからログイン画面へお進みください。



<https://mobiledots.accelight.jp/>

支援者3

支援者登録③

「メールアドレス」と「パスワード」を入力し
ログインをクリック

患者に伝えた
支援者メールアドレス

結核研究所から
届いたパスワード

飲みきるミカタ -つながって治そう- 

飲みきるミカタ

メールアドレス

パスワード

ログイン

[パスワードをお忘れの場合](#)

初めてのご利用の方は、まずはアカウント登録を!

新規ユーザ登録

支援者4

療養支援リストが開きます。

➤ パソコン等の「お気に入り」登録をお勧めします。

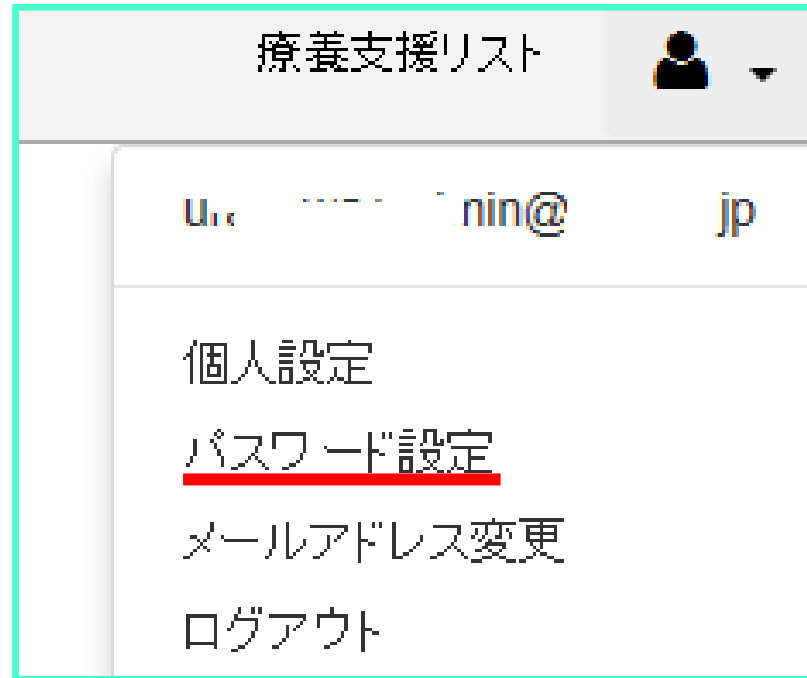
療養支援リスト




ニックネーム	Email	メッセージ	
ア	*****@gmail.com	未読	編集
カ	*****@gmail.com		編集
ク	*****@yahoo.co.jp		編集
ケ	*****@ezweb.ne.jp		編集
コ	*****.jp		編集

例えば、
患者5人
の登録が
ある場合

支援者パスワードの変更



療養支援リスト右上の  をクリックし、結核研究所のパスワードから、各担当者設定のパスワードへ変更をお願いします。

支援者6

パスワードを忘れた場合

「支援者2」のスライドからログイン画面に入って下さい。

飲みきるミカタ

メールアドレス

パスワード

ログイン

パスワードをお忘れの場合

初めてのご利用の方は、まずはアカウント登録を!

新規ユーザ登録

パスワードリセット

メールアドレス

パスワードをリセットする

こちらからパスワードのリセット・再設定が可能です。

患者が服薬をカレンダーに記録するとメールが届きます。

送信日時:

宛先:

〇〇様

以下のユーザが服薬記録を登録しましたのでお知らせいたします。

ニックネーム: 〇〇

Email: 〇〇@〇〇

服薬日: 2019/04/22

服薬内容:

インニアジド 2錠:○

エタンブトール 20錠:○

ピラジナミド 1200mg:○

詳細は以下の URL よりご確認ください。

<https://mobiledots.accelight.jp/>

こちらをクリックすると
療養支援リストが開きます。

支援者8

患者や支援者との連絡

療養支援リスト

ニックネーム	Email	メッセージ	
ア	...@gmail.com	未読	編集
...	...@gmail.com		編集
...	...@yahoo.co.jp		編集
...	...@ezweb.ne.jp		編集
...	...jp		編集



飲みきるミカタ
https://demo-medical.accelight.jp

治療状態

状態: 治療中

164日/180日

服薬時刻は: 10:00 です。 [薬などの変更](#)

2019年3月

日	月	火	水	木	金	土
24	25	26	27	28	1	2
3	4	5	6	7	8	9
10	11	12	13	14	15	16
17	18	19	20	21	22	23
24	25	26	27	28	29	30
31	1	2	3	4	5	6

- リストをクリック → その患者のカレンダーが表示されます。
- カレンダーを見ながら、交流欄から連絡できます。

交流欄

送信

支援者の設定時の留意点

- 患者として登録したメールアドレスでは支援者登録ができませんので、ご注意ください。
- 患者版を試用後、同じアドレスで支援者として使う場合は（患者様に支援者アドレスをお伝えする前に）先ず患者アカウント削除をお願いいたします。（患者用手引きスライド18参照）

このツールの登録には、業務用メールやGmail等での登録をお勧めします。

登録にキャリアメールを使う場合

@softbank.ne.jp 、 @docomo.ne.jp、
@ezweb.ne.jpなどのキャリアメールも使うことが
可能ですが、**登録メールがブロックされないように**、
登録前に下のアドレスを「受け取るメール」として
ご登録ください。

dots@accelight.jp

活用時の流れ

患者に寄り添う療養支援方法の相談

「飲みきるミカタ」も試してみるようになったら

開始前の準備（次のページ参照）と設定

患者から服薬記録
メールが届く

可能な限り、支援者から
一言メッセージを。
服薬継続のモチベーション
にもつながるようです。

患者から服薬記録
メールが届かない

「何かありましたか？」と
可能な限り、支援者からの
早めの連絡をお勧めします。

スムーズに活用するために

～事前準備のお勧め～

- 1) 支援者が「飲みきるミカタ」を何日か試用できるとよい。
(試用後、実際の支援に活用する前に、患者アカウントを削除。)
- 2) 患者がこのWeb版をDOTS方法の1つと選択しても、これを使うことが目的ではなく、**治癒を目指す方法のうちの1つに過ぎない**。支援方法は、患者にあわせて、いつでも、何度でも、変更可能。
- 3) **患者に、緊急の連絡には使えないことを説明**。
 - 「休日や出張等で、その日のうちに返信できない時もありますが、必ずカレンダーや交流欄は見ています。」
 - 「緊急対応が必要な時は、保健所や医療機関へお電話下さい。」
- 4) 患者発信型のツールではあるが、患者からメールが届かない時は、支援者から「心配なので、できるだけ早く連絡します。」と説明。
- 5) 複数の支援者と一緒に活用する時、役割分担等の確認。
(例：○曜日は保健師から、○曜日はヘルパーから、土曜は看護師から、休日は薬剤師や家族から返信、など。)

ご質問・ご意見・支援者登録など
下記までお気軽にご連絡ください。

結核研究所 対策支援部 浦川 美奈子

E-mail urakawa@jata.or.jp

直通電話 042-493-5760

代表電話 042-493-5711

FAX 042-492-4600